

ありがとうございます。

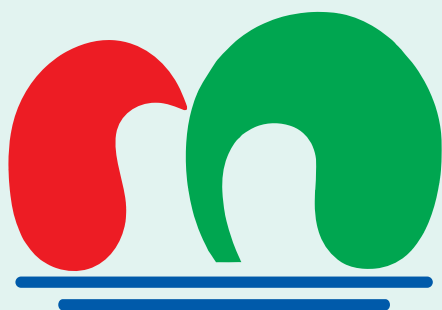
# JA宮崎中央です。

ミニディスクロージャー誌

2021年1月



宮崎中央農業協同組合



宮崎の「M」を若葉でイメージし、  
左の赤は太陽、  
右の緑は環境のやさしさ・大地を表し、  
下の青の二重線は、  
作物が育つ清らかな水を表現しています。

## 目 次

|                       |   |
|-----------------------|---|
| ◆ 基本理念                | 1 |
| ◆ 当JAの概要              | 1 |
| ◆ 令和2年度決算の状況          | 2 |
| ◆ 事業の概況               | 3 |
| ◆ リスク管理の状況            | 4 |
| ◆ 自己資本の状況             | 5 |
| ◆ その他の事業              | 5 |
| ◆ JAバンク・セーフティーネットについて | 6 |
| ◆ 金融商品の勧誘方法について       | 6 |
| ◆ コンプライアンス態勢について      | 7 |
| ◆ 金融ADR制度への対応について     | 8 |
| ◆ 店舗一覧                | 9 |

## 基本理念

- 地域農業の振興と農家所得の向上を基本としたJA経営を目指します。
- 積極的にJA改革を推進し、『まごころ日本一のJA』の確立を目指します。
- 地域における存在価値を認識し、地域との共存共栄を目指します。
- JAとしての機能を活かして農家組合員の生活文化向上を目指します。

## 当JAの概要

(令和3年1月31日現在)

|         |               |
|---------|---------------|
| 発 足     | 平成9年2月1日合併    |
| 出 資 金   | 56億29百万円      |
| 総 資 産   | 2,334億95百万円   |
| 組 合 員 数 | 36,698人       |
| 店 舗 数   | 22店舗（信用事業）    |
| 役 職 員 数 | 役員32人、正職員746人 |
| 貯金平均残高  | 2,003億01百万円   |
| 貸出金平均残高 | 483億27百万円     |
| 販売取扱高   | 254億61百万円     |
| 購買取扱高   | 142億18百万円     |
| 長期共済保有高 | 6,881億15百万円   |

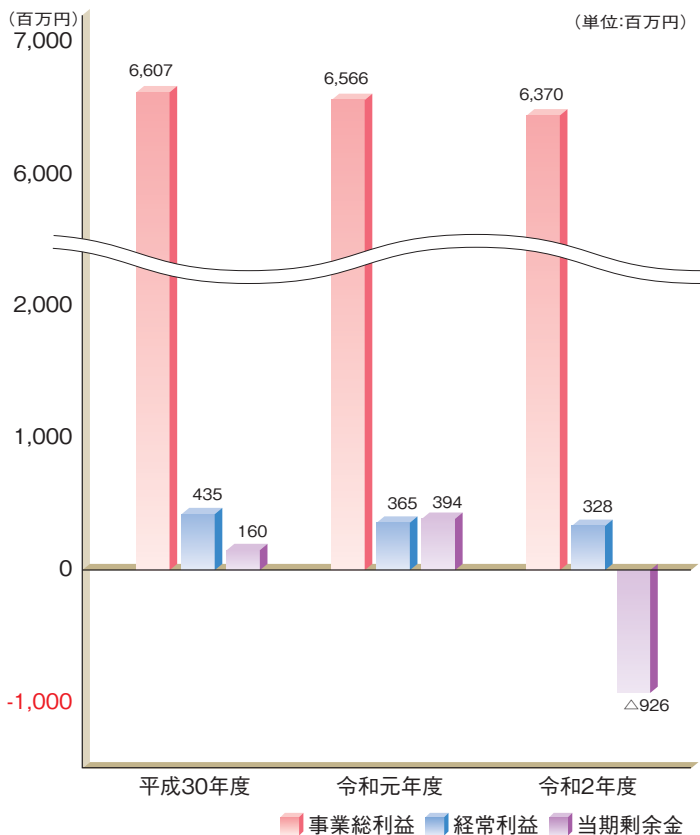
## 令和2年度決算の状況

令和2年度の事業総利益は6,370百万円（前年比196百万円減）となりました。

経常利益につきましては、328百万円（前年比37百万円減）でありました。また、「未来のための経営改革」の一環として、将来の費用負担リスク低減を目的とした、決算処理を行ったことにより、当期損失金△926百万円を計上しました。

（単位:百万円）

|        | 事業総利益 | 経常利益 | 当期剰余金 |
|--------|-------|------|-------|
| 平成30年度 | 6,607 | 435  | 160   |
| 令和元年度  | 6,566 | 365  | 394   |
| 令和2年度  | 6,370 | 328  | △ 926 |



# 事業の概況

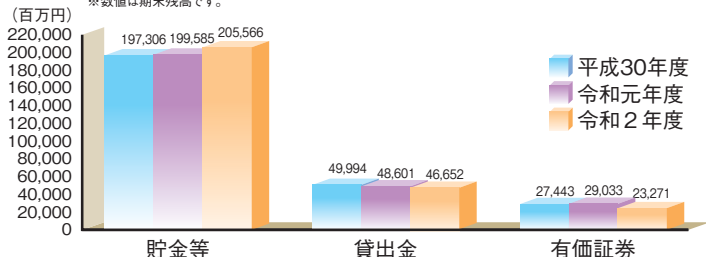
## 1. 主な事業実績の推移

### <信用事業>

(単位：百万円)

| 項目   | 平成30年度  | 令和元年度   | 令和2年度   |
|------|---------|---------|---------|
| 貯金等  | 197,306 | 199,585 | 205,566 |
| 貸出金  | 49,994  | 48,601  | 46,652  |
| 有価証券 | 27,443  | 29,033  | 23,271  |

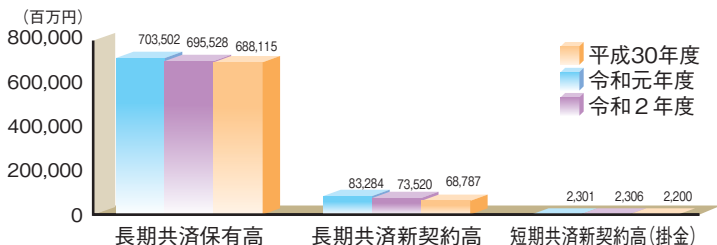
※数値は期末残高です。



### <共済事業>

(単位：百万円)

| 項目           | 平成30年度  | 令和元年度   | 令和2年度   |
|--------------|---------|---------|---------|
| 長期共済保有高      | 703,502 | 695,528 | 688,115 |
| 長期共済新契約高     | 83,284  | 73,520  | 68,787  |
| 短期共済新契約高(掛金) | 2,301   | 2,306   | 2,200   |



## 2. 収益の推移

(単位：百万円)

| 項目         | 平成30年度 | 令和元年度  | 令和2年度  |
|------------|--------|--------|--------|
| 経常収益(事業収益) | 25,233 | 24,735 | 23,610 |
| 信用事業収益     | 2,088  | 2,109  | 1,854  |
| 共済事業収益     | 1,678  | 1,634  | 1,583  |
| 農業関連事業収益   | 15,516 | 15,478 | 15,128 |
| その他事業収益    | 5,951  | 5,515  | 5,045  |
| 経常利益       | 435    | 365    | 328    |
| 当期剰余金      | 160    | 394    | △ 926  |

# リスク管理の状況

## ① 審査体制

貸出金の審査体制については、JAバンク基本方針に基づき、金融部から独立したリスク管理室貸出審査課において貸出金審査を行っております。

## ② 監査体制

資産の自己査定及びJAバンク基本方針に基づく経営状況点検結果について、監査室による内部監査及び監事による監事監査を実施しています。

## ③ リスクマネジメント管理体制

資金運用の環境が変動する中、調達と運用のミスマッチ等、リスク増大が懸念されるため、中・長期資金運用計画、年間運用方針、月間運用方針、運用限度額、リスク許容量等の検討を行い、経営者から担当者まで方針の確認、意識の統一を行い、さらに効率運用での安定収益の確保を図ります。

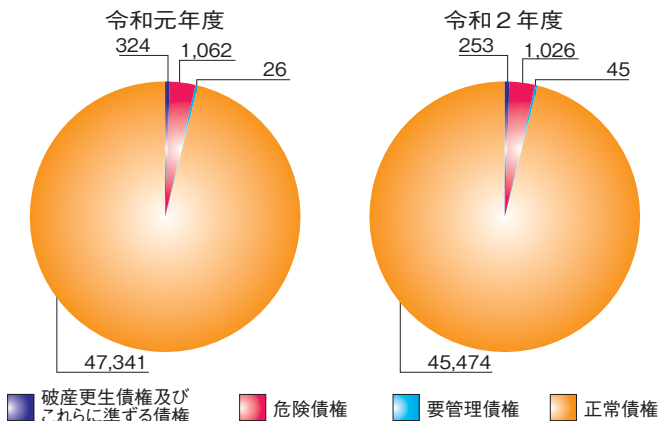
### 【金融再生法開示債権】

金融再生法に基づく開示債権額（正常債権を除く）いわゆる一般的に不良債権といわれる額は、1,324百万円となっております。

(単位:百万円)

| 項目                | 令和元年度  | 令和2年度  | 増減     |
|-------------------|--------|--------|--------|
| 破産更生債権及びこれらに準ずる債権 | 324    | 253    | △71    |
| 危険債権              | 1,062  | 1,026  | △37    |
| 要管理債権             | 26     | 45     | 19     |
| 小計                | 1,412  | 1,324  | △88    |
| 正常債権              | 47,341 | 45,474 | △1,866 |
| 合計                | 48,753 | 46,798 | △1,955 |

(単位：百万円)



## 自己資本の状況

### ◇ 自己資本比率の状況

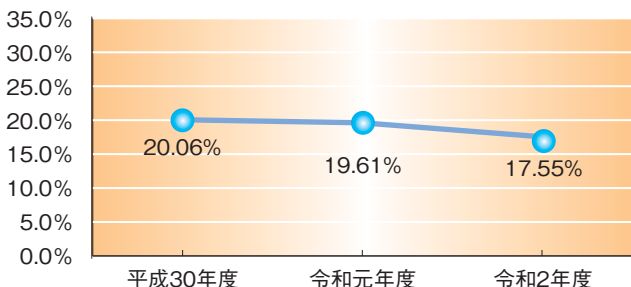
当JAでは、多様化するリスクに対応するとともに、組合員や利用者のニーズに応えるため、財務基盤の強化を経営の重要課題として取り組んでいます。内部留保に努め、業務の効率化等に取り組んだ結果、令和3年1月末における自己資本比率は、17.55%となりました。

### ◇ 経営の健全性の確保と自己資本の充実

当JAの自己資本は、組合員の普通出資によっています。適正なプロセスにより自己資本比率を正確に算出し、当組合が抱える信用リスクやオペレーショナル・リスクの管理及びこれらのリスクに対応した十分な自己資本の維持を図るとともに、内部留保の積み増しにより自己資本の充実に努めています。

### <自己資本比率の推移>

|        |        |
|--------|--------|
| 平成30年度 | 20.06% |
| 令和元年度  | 19.61% |
| 令和2年度  | 17.55% |



## その他の事業

当JAは総合事業を営んでおり、信用事業以外にも下記の事業を行っています。

1. 営農指導事業…組合員が生産する農畜産物の飼育・栽培技術の向上を図り、高所得農業確立のための指導を行っています。
2. 販売事業…管内で生産された「安全・安心・健康」な農畜産物を集荷し、組合員の所得向上を図るため、共同販売により主要都市を中心に販売を行っています。また、JA管内での地産地消にも積極的に取り組んでいます。
3. 共済事業…LA(ライフアドバイザー)を中心に、生命・建物・自動車共済等ニーズに応じた共済商品の普及活動を展開しております。
4. 購買事業…組合員並びに地域住民の営農と生活に必要な農業生産資材、農機具、自動車、燃料、生活資材を安定的に供給しております。
5. その他…地域とのふれあい活動として農業まつり等を開催しております。

## 『JAバンク・セーフティーネット』について

JAバンクでは、「破綻未然防止システム」と「貯金保険制度」により「JAバンク・セーフティーネット」を構築しています。これにより、組合員・利用者の皆様により一層の安心を届けています。

### JAバンク・セーフティーネット

#### 破綻未然防止システム

破綻未然防止のための  
JAバンク独自の制度



#### 貯金保険制度

貯金者等保護のための  
公的な制度

### 破綻未然防止システム

「破綻未然防止システム」は、JAバンクの健全性を確保し、JA等の経営破綻を未然に防止するためのJAバンク独自の制度です。具体的には、(1) 個々のJA等の経営状況についてチェック(モニタリング)を行い、問題点を早期に発見、(2) 経営破綻に至らないよう、早め早めに経営改善等を実施、(3) 全国のJAバンクが拠出した「JAバンク支援基金※」等を活用し、個々のJAの経営健全性維持のために必要な資本注入などの支援を行います。

※2019年3月末における残高は1,706億円となっています。

### 貯金保険制度(農水産業協同組合貯金保険制度)

貯金保険制度とは、農水産業協同組合が貯金等の払い戻しができなくなった場合等に、貯金者を保護し、また資金決済の確保を図ることによって、信用秩序の維持に資することを目的とする制度で、銀行、信金、信組、労金等が加入する「預金保険制度」と同様な制度です。

## 『金融商品の勧誘方針』について

当組合は、金融商品販売法の趣旨に則り、貯金・定期積金、共済その他の金融商品の販売等の勧誘にあたって次の事項を遵守し、お客様の立場に立った勧誘に努めるとともに、より一層の信頼をいただけるよう努めて参ります。

- ① 組合員・利用者の皆様の商品利用目的並びに知識、経験、財産の状況および意向を考慮のうえ、適切な金融商品の勧誘と情報の提供を行います。
- ② 組合員・利用者の皆様に対し、商品内容や該当商品のリスク内容など重要な事項を十分に理解していただくよう努めます。
- ③ 不確実な事項について断定的な判断を示したり、事実でない情報を提供するなどお客様の誤解を招くような説明は行いません。
- ④ お約束のある場合を除き、お客様にとって不都合と思われる時間帯での訪問や電話による勧誘は行いません。
- ⑤ 組合員・利用者の皆様に対し、適切な勧誘が行えるよう役職員の研修の充実に努めます。



# コンプライアンス態勢について

J A信用事業が金融システムの一員として社会的責務を果たし、組合員や地域社会から信頼される存在となるよう、コンプライアンス・リスク管理体制の強化を図っています。また、事業者の義務を果たすため個人情報保護体制の充実強化に取り組んでいます。

## 【基本方針】

### ① 社会的責任と公共的使命の認識

社会的責任と公共的使命を認識し、健全かつ適切な事業運営の徹底を図ります。

### ② 組合員等のニーズに適した質の高い金融等サービスの提供

創意と工夫を活かしてニーズに適した質の高い金融及び非金融サービスの提供を通じて、系統信用事業の役割を十分に発揮し、組合員・利用者および地域社会の発展に寄与します。

### ③ 法令やルールの厳格な遵守

すべての法令やルールを厳格に遵守し、社会的規範にもとることのない公正な事業運営を遂行します。

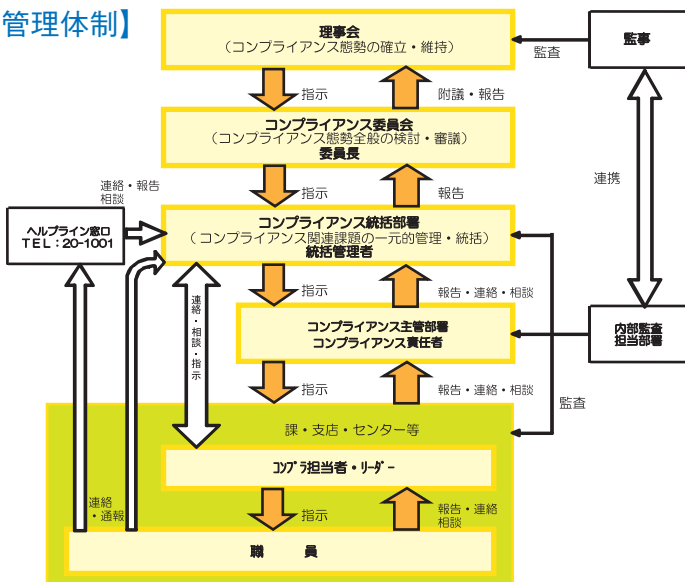
### ④ 反社会的勢力の排除

社会の秩序や安全に脅威を与える反社会的勢力に対しては、毅然とした態度で臨み、これを断固として排除します。

### ⑤ 透明性の高い組織風土の構築と社会とのコミュニケーションの充実

経営情報の積極的且つ公正な開示をはじめとして、系統内外とのコミュニケーションの充実を図りつつ、真に透明な経営の重要性を認識した組織風土を構築します。

## 【管理体制】



# 金融ADR制度への対応について

## ① 苦情処理措置の内容

当JAでは、苦情処理措置として、業務運営体制・内部規則等を整備のうえ、その内容をホームページ・チラシ等で公表するとともに、JAバンク相談所やJA共済連とも連携し、迅速かつ適切な対応に努め、苦情等の解決を図ります。

※下記店舗に苦情等受付窓口を設置しております。

### 当JAの苦情等受付窓口

|         |                 |       |                 |
|---------|-----------------|-------|-----------------|
| 本店貯金為替課 | 電話 0985-24-6699 | 南宮崎支店 | 電話 0985-85-2121 |
| 本店金融企画課 | 電話 0985-24-6695 | 赤江支店  | 電話 0985-51-5401 |
| 本店共済業務課 | 電話 0985-24-6690 | 木花支店  | 電話 0985-58-1212 |
| 宮崎支店    | 電話 0985-24-4328 | 田野支店  | 電話 0985-86-1234 |
| 大淀支店    | 電話 0985-51-2828 | 佐土原支店 | 電話 0985-73-2288 |
| 生目支店    | 電話 0985-48-1131 | 高岡支店  | 電話 0985-82-2111 |
| 住吉支店    | 電話 0985-39-1011 | 国富支店  | 電話 0985-75-2511 |

## ② 紛争解決措置の内容

当JAでは、紛争解決措置として、次の外部機関を利用しています。

### <信用事業>

鹿児島県弁護士会紛争解決センター（※）

①の窓口または一般社団法人JAバンク相談所

（電話：03-6837-1359）にお申し出ください。

（※）鹿児島県弁護士会紛争解決センターは、

一般社団法人JAバンク相談所

（電話：03-6837-1359）を通じてご利用いただけます。

### <共済事業>

一般社団法人 日本共済協会 共済相談所（電話：03-5368-5757）

<https://www.jcia.or.jp/advisory/index.html>

一般財団法人 自賠責保険・共済紛争処理機構 <http://www.jibai-adr.or.jp/>

公益財団法人 日弁連交通事故相談センター <https://www.n-tacc.or.jp/>

公益財団法人 交通事故紛争処理センター <http://www.jcstad.or.jp/>

日本弁護士連合会 弁護士保険ADR

（<https://www.nichibenren.or.jp/activity/resolution/iac.html>）

各機関の連絡先（住所・電話番号）につきましては、上記ホームページをご覧ください。①の窓口にお問い合わせ下さい。

## 店舗一覧

| 店舗名   | 住所                 | 電話番号    | ATM<br>設置状況 |
|-------|--------------------|---------|-------------|
| 本店    | 宮崎市丸島町1番17号        | 20-1001 | 1台          |
| 宮崎支店  | 宮崎市北権現町186-1       | 24-4328 | 1台          |
| 大淀支店  | 宮崎市大字恒久字鳥之巢6173-58 | 51-2828 | 1台          |
| 生目支店  | 宮崎市大字浮田3117-1      | 48-1131 | 1台          |
| 住吉支店  | 宮崎市大字島之内1789       | 39-1011 | 1台          |
| 南宮崎支店 | 宮崎市清武町船引185-1      | 85-2121 | 2台          |
| 赤江支店  | 宮崎市大字恒久1005        | 51-5401 | 1台          |
| 木花支店  | 宮崎市大字熊野565         | 58-1212 | 1台          |
| 田野支店  | 宮崎市田野町乙9358        | 86-1234 | 1台          |
| 佐土原支店 | 宮崎市佐土原町松小路20番地1    | 73-2288 | 2台          |
| 高岡支店  | 宮崎市高岡町飯田4丁目6番地2    | 82-2111 | 1台          |
| 国富支店  | 国富町大字本庄1979-1      | 75-2511 | 2台          |

- 店舗外ATM設置台数 21台 (コア花ヶ島、北、大塚、倉岡、蓮ヶ池、宮崎営農センター、加納、赤江南、恒久、青島、内海、南宮崎営農センター、那珂、西佐土原、佐土原野菜集送センター、穆佐、八代、木脇、森永、イオン宮崎ショッピングセンター、ニトリモール)



**JA宮崎中央**  
宮崎中央農業協同組合

■ 本店（総務・総合企画・監査・リスク管理・経営支援・金融・共済）

〒880-0813 宮崎市丸島町1番17号  
TEL:0985-20-1001 FAX:0985-20-1436

■ 本店（営農・販売）

〒880-0921 宮崎市大字本郷4142  
TEL:0985-89-4660 FAX:0985-89-4670

■ 本店（経済）

〒880-0921 宮崎市大字本郷4142  
TEL:0985-89-4663 FAX:0985-89-4673

■ 本店（畜産）

〒880-2101 宮崎市跡江字土手外198  
TEL:0985-47-3730 FAX:0985-47-4705

■ 宮崎統括支店

〒880-0823 宮崎市北権現町186-1  
TEL:0985-24-4328 FAX:0985-24-4785

■ 南宮崎統括支店

〒889-1604 宮崎市清武町船引185-1  
TEL:0985-85-2121 FAX:0985-85-3930

■ 田野統括支店

〒880-1702 宮崎市田野町乙9358番地  
TEL:0985-86-1234 FAX:0985-86-2031

■ 佐土原統括支店

〒880-0211 宮崎市佐土原町松小路20番地1  
TEL:0985-73-2288 FAX:0985-73-6032

■ 高岡統括支店

〒880-2224 宮崎市高岡町飯田4丁目6番地2  
TEL:0985-82-2111 FAX:0985-82-3770

■ 国富統括支店

〒880-1101 東諸県郡国富町大字本庄1979-1  
TEL:0985-75-2511 FAX:0985-75-7074

【発行：令和3年5月】